

# Bekämpfung bedeutender Neophyten in Ackerkulturen

**DI Andreas Achleitner**

Pflanzenschutzreferent

Abteilung Pflanzen



# NEOPHYTEN

- Bei Neophyten in den Beständen: über Wirksamkeit der Herbizide auf die Neophyten Bescheid wissen.
- Keine Samenreife und Verbreitungswege beachten
- Strategieanpassung
- Fruchtfolge betrachten. Wo ist die Bekämpfung erfolgreich
- Praktisch immer die volle Aufwandmengen nützen
- Keine 100 % Strategien

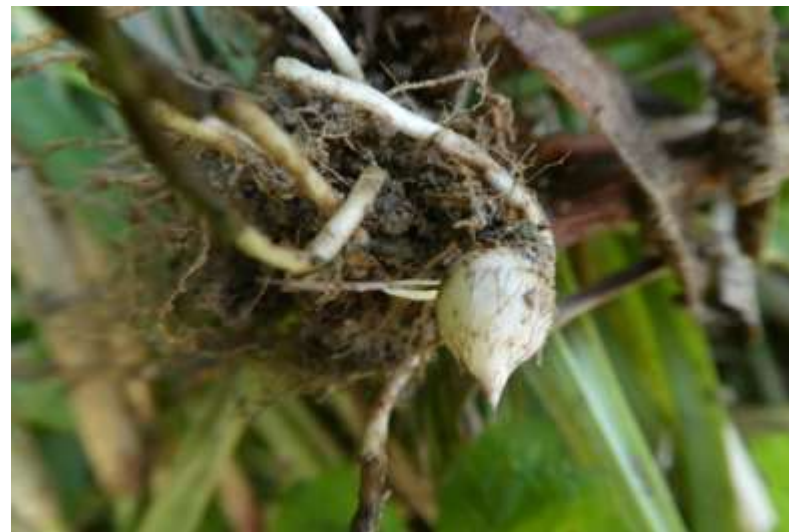
# ERDMANDELGRAS

Es gehört zu den **Sauergräsern** (*Cyperaceae*) und hat einen charakteristischen dreikantigen Stängel.

Die Blätter des Erdmandelgrases sind glänzend hellgrün und im Querschnitt deutlich v-förmig. Die Pflanze ist gänzlich unbehaart.

**Vermehrung und Überdauerung** erfolgt **durch** Rhizomknöllchen (**Erdmandeln**).

**Verbreitung im Feld durch Rhizomknöllchen und Bodenbearbeitung** und von Feld zu Feld durch Maschinen und Geräte, Rhizome und kontaminierten Aushub



© Peter Klug / Greimel Christine, LK Steiermark



Bekämpfbar nur in Mais, Keine Wirkung der Gräsermittel

# ERDMANDELGRAS IN MAIS

Vorauflauf od. früher Nachauflauf (EC 11)  
0,4 l/ha Adengo + 1,25 l/ha Spectrum

Breitere Wirksamkeit

Korrektur  
Mesotrione (Callisto,...) + Pyridate (Onyx) oder  
Botiga wenn Druck gering

Bei Bedarf

Nachauflauf EC 13-14 mit  
Packs mit Mesotrione + Pyridate oder  
TBA hältiges Bodenmittel

Korrektur  
Mesotrione (Callisto,...) + Pyridate (Onyx) oder  
Botiga wenn Druck gering

194 g Mesotrione

Mehr Konkurrenz in der Jugendphase

# ERDMANDELGRAS

## VERSUCHE

31.05.2021 – Behandlungszeitpunkt der Mesotrione-Varianten



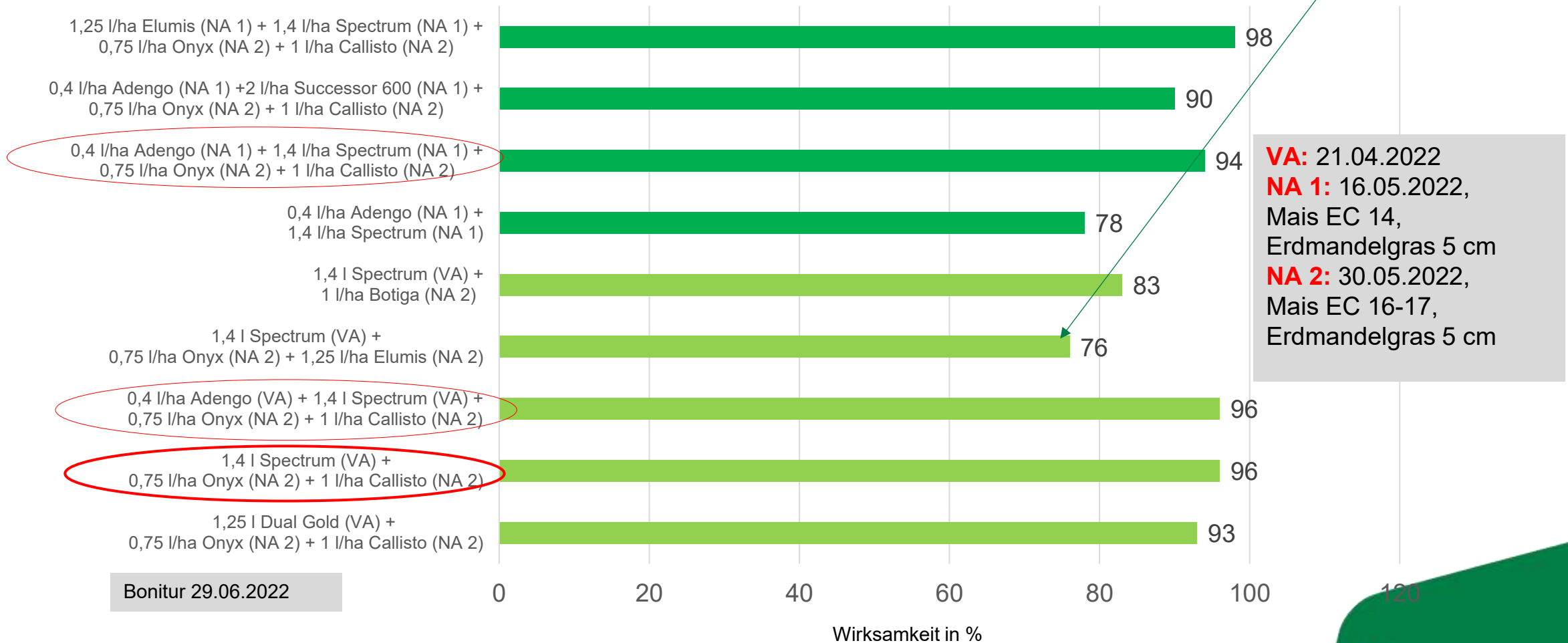
- **Vorauflaufvarianten** (Dual Gold, Spectrum; behandelt am 27.04.2021) und
- **Adengo-Varianten mit Bodenherbiziden** (behandelt am 11.05.2021, Erdmandelgras 5 cm, Mais EC 11)

© Andreas Achleitner

# ERDMANDELGRAS

## VERSUCHE 2022

Bremste hier  
Nicosulfuron ?



# ERMANDELGRAS

## HERAUSFORDERUNG

- Erdmandelgras gibt nicht leicht auf
- Mehr Unterdrückung als Bekämpfung
- Erdmandeln verbleiben im Boden
- **PERMIT (Halosulfuron) als Notfallzulassung**

# JOHNSONGRAS (SORGUM HALEPENSE)



# JOHNSONGRAS (SORGUM HALEPENSE)

## Bekämpfungsmöglichkeiten:

- In allen zweikeimblättrigen Kulturen (Ölkürbis, Sojabohne u.a.) kann das Johnsongras mit **Gräserherbiziden (Focus Ultra und Fusilade Max)** bekämpft werden.
- Im Mais können **gräserwirksame Sulfonylharnstoffe** eingesetzt werden. Dabei ist wichtig, dass zugelassene Mengen im oberen Bereich bei den Sulfonylharnstoffen eingesetzt werden bzw. auch Kombinationen gemacht werden.
- Ausschließlich im Duo Mais kann auch das Gräserherbizid Focus Ultra eingesetzt werden.
- Im Getreide lässt sich die Wilde Mohrenhirse mehr oder weniger gut mit **Glyphosate-hältigen** Mitteln nach der Getreideernte bekämpfen.

# KERMESBEERE (PHYTOLACCA AMERICANA)

Vögel tragen zur Ausbreitung der Kermesbeere bei (über Samen). Die Verbreitung im Acker erfolgt über Wurzelstöcke. Die Wurzel der Kermesbeere ist giftig!



© Christine Greimel, LK Steiermark / Peter Klug

# VERSUCHE BEKÄMPFUNG KERMESBEERE

NACHBEHANDLUNG 8 BLATT MAIS

CASPER 0,03 KG/HA + SILWET TOP 0,1 L/HA + CALLISTO 1 L/HA



© Christine Greimel, 06.06.2025



© Christine Greimel, 10.07.2025

# AMBROSIA (AMBROSIA ARTEMISIIFOLIA)



# AMBROSIA (AMBROSIA ARTEMISIIFOLIA)

## BEKÄMPFUNG IN MAIS

### Bekämpfung mit:

- **Tembotrione** (Laudis, Laudis Profi..), **Prosulfuron** (Peak, Casper), Adengo, Maister Power, Clopyralid;
- **Mesotrione in Kombination mit TBA**

### Teilwirkung mit:

- Dicamba, Mesotrione + Onyx

### kaum wirksam:

- Mesotrione ohne TBA, Sulfonylharnstoffe, Onyx solo,
- Bodenherbizide ohne TBA



# AMBROSIA (AMBROSIA ARTEMISIIFOLIA)

## BEKÄMPFUNG IN DER SORGHUMHIRSE

**0,3 kg/ha Casper + z.B. 0,1 l/ha Silwet Top**



Ambrosia



Spitzklette



Stechapfel



Schönmalve

# AMBROSIA (AMBROSIA ARTEMISIIFOLIA)

## BEKÄMPFUNG IN DER SOJABOHNE

- Ambrosie ist **ohne Voraufbehandlung in der Sojabohne nicht ausreichend** bekämpfbar und kann im Nachaufbau nur mehr korrigiert werden
- 0,75-1 l Spectrum + 2,5 l Proman
- Dabei wird Ambrosie von Pulsar 40/Pulsar Plus nur bis zum 2-Blattstadium erfasst. Dabei sind 0,75 l/ha Pulsar 40 bzw. eine **Splitting-Anwendung** von zweimal 1 l/ha Pulsar Plus notwendig! (Voraussetzung Notfallzulassung)



# AMBROSIA (AMBROSIA ARTEMISIIFOLIA)

## BEKÄMPFUNG IN GETREIDE

- Unterdrück die Ambrosia sehr gut
- Stoppelbehandlung



# SPITZKLETTE (XANTHIUM STRUMARIUM)



# SPITZKLETTE (XANTHIUM STRUMARIUM),

## BEKÄMPFUNG IN MAIS

### **Bekämpfung mit:**

**Triketone** (Laudis, Laudis Profi, Elumis, Callisto,..), **Prosulfuron** (Peak, Casper,.),  
MaisBanvel, Maister Power, Adengo, Clopyralid

### **Kaum wirksam:**

Sulfonylharnstoffe, Terbutylazin, Onyx, Bodenherbizide

## BEKÄMPFUNG IN DER SOJABOHNE

Bekämpfung im Nachauflauf :

- **1 l/ha Pulsar Plus** oder  
**0,75 l/ha Pulsar 40** + 0,1 l/ha Silwet Top
- **1 l/ha Pulsar Plus**

bei aufgelaufenen Pflanzen

# SAMTPAPPEL ODER SCHÖNIMALVE (ABUTILON THEOPHRASTI)



# SAMTPAPPEL

## BEKÄMPFUNG IN MAIS

### Gut bekämpfbar mit:

**Triketone** (Laudis, Laudis Profi, Elumis, Callisto,..), **Prosulfuron** (Peak, Casper,..) Adengo, Maister Power,

### wenig wirksam:

Dicamba, Clopyralid, Onyx, Bodenherbizide

## BEKÄMPFUNG IN DER SOJABOHNE

### Bekämpfung im Nachauflauf :

- **1 l/ha Pulsar Plus** oder  
**0,75 l/ha Pulsar 40** + 0,1 l/ha Silwet Top
- **1 l/ha Pulsar Plus**

bei aufgelaufenen Pflanzen

# STECHAPFEL, (DATURA STRAMONIUM)



# STECHAPFEL (DATURA STRAMONIUM)

## BEKÄMPFUNG IN MAIS

### Bekämpfung mit:

**Triketone** (Laudis, Laudis Profi, Callisto, Elumis..), **Prosulfuron** (Peak, Casper,) Maister Power, Adengo, Monsoon

### Teilwirkung mit:

- Nicosulfuron

### kaum wirksam:

- Bodenherbizide, Clopyralid, Mais Banvel, Titus

## BEKÄMPFUNG IN DER SOJABOHNE

### Bekämpfung im Nachauflauf :

- **1 l/ha Pulsar Plus** oder  
**0,75 l/ha Pulsar 40 + 0,1 l/ha Silwet Top**
- **1 l/ha Pulsar Plus**

bei aufgelaufenen Pflanzen

# SCHÖNMALVE, SPITZKLETTE, STECHAPFEL UND AMBROSIE SIND IM KÜRBIS NICHT BEKÄMPFBAR!!!

